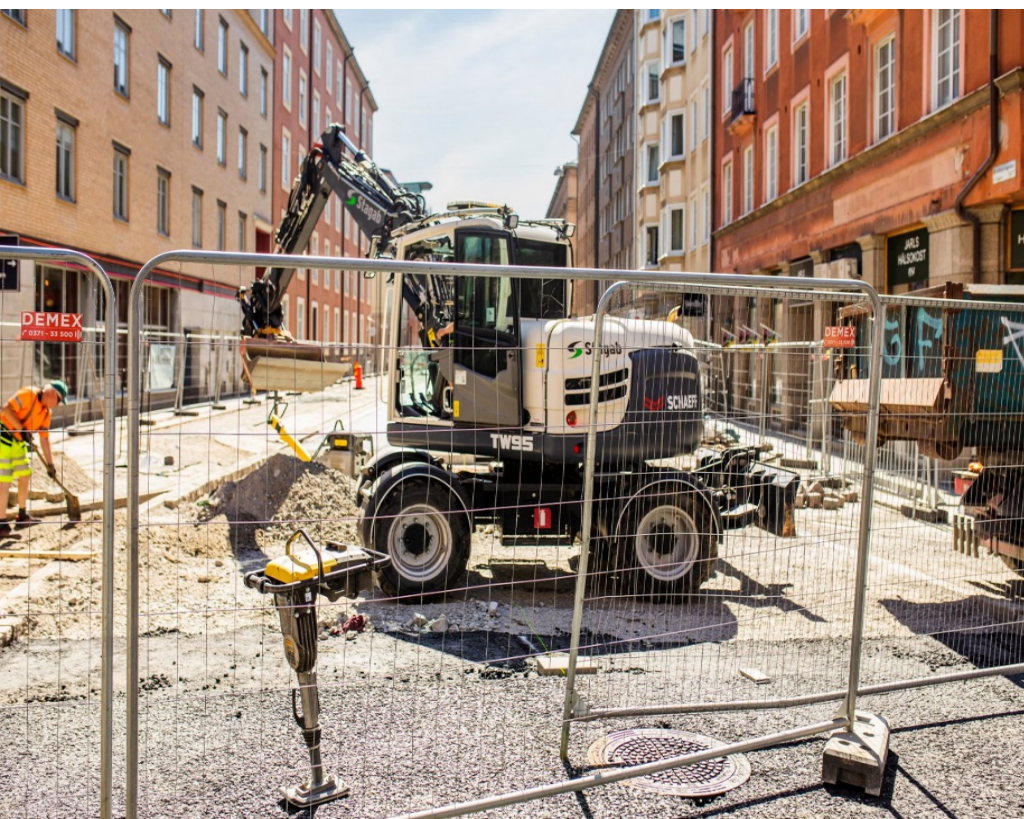


# Bygg- och anläggnings- entreprenader (ÄTA-arbete)

Stadsrevisionen



# Innehållsförteckning

<b>1</b>	<b>Slutsats .....</b>	<b>3</b>
1.1	Rekommendationer .....	4
<b>2</b>	<b>Granskningens utgångspunkter .....</b>	<b>5</b>
2.1	Inledning.....	5
2.2	Syfte och revisionsfrågor.....	5
2.3	Revisionskriterier.....	6
2.4	Metod .....	6
<b>3</b>	<b>Bakgrund.....</b>	<b>7</b>
3.1	Malmö stads lokalförsörjningsprocess .....	7
3.2	Allmänna villkor och föreskrifter i entreprenader .....	8
<b>4</b>	<b>Resultat av granskningen.....</b>	<b>8</b>
4.1	Styrdokument och rutiner .....	8
4.2	Kontroller .....	12
4.3	Uppföljning och rapportering .....	18
<b>5</b>	<b>Bilagor .....</b>	<b>22</b>

Foto: Fotograf bild 1 Apelöga och bild 2 Nystrand  
Diarienummer: SR-2025-38  
Beslutad av revisorskollegiet: 2025-09-30

# 1 Slutsats

Malmö stad genomför varje år bygg- och anläggningsentreprenader till väsentliga ekonomiska belopp. I samband med entreprenaderna kan ÄTA-arbeten (ändring, tillägg och avgående arbeten) tillkomma. Granskningen avser tekniska nämnden och servicenämnden med syftet att bedöma om nämnderna har en styrning och uppföljning som säkerställer en tillräcklig intern kontroll kring ÄTA-arbeten. Nämnden har det yttersta ansvaret för att den interna kontrollen är tillräcklig inom dess ansvarsområden och ska se till att det finns en organisering och ett systematiskt arbetssätt som säkerställer en god intern kontroll.

**Den sammanvägda bedömningen** är att tekniska nämnden och servicenämnden inte helt har säkerställt en tillräcklig intern kontroll kring ÄTA-arbeten inom bygg- och anläggningsentreprenader. Nämnderna har inte något styrdokument som specifikt hanterar ÄTA-arbeten eller någon samlad dokumenterad rutin för respektive nämnd hur dessa arbeten ska hanteras. Inom nämnderna finns en variation i hur ÄTA-arbeten beställs och godkänns, vilket medför risker kring enhetlig och korrekt hantering. Nämnderna har en löpande kontroll av ÄTA-arbeten men vissa av dessa arbeten hade kunnat förebyggas genom ett bättre förarbete av upphandlingsdokument och projektering. Nämnderna har säkerställt en tillräcklig uppföljning och rapportering av ÄTA-arbeten men strukturen och systematiken kring rapportering av erfarenheter och kunskaper kan utvecklas.

Granskningen visar att nämnderna inte har något styrdokument som specifikt hanterar ÄTA-arbeten eller någon samlad dokumenterad rutin för respektive nämnd hur dessa arbeten ska hanteras. Inom nämndernas förvaltningar finns rutiner för hantering av ÄTA-arbeten men dessa är endast till vissa delar dokumenterade i beslutade rutiner. Genomförd granskning visar bland annat på en variation av hur ÄTA-arbeten beställs och godkänns inom nämnderna. Avsaknaden av beslutade heltäckande rutiner innebär en risk för att ÄTA-arbeten inte hanteras enhetligt och korrekt.

Granskningen visar vidare att nämnderna har en löpande kontroll av ÄTA-arbeten, men att vissa av dessa arbeten hade kunnat förebyggas genom ett bättre förarbete av upphandlingsdokument och projektering av entreprenader. Ett tillräckligt förarbete kan också bidra till tydligare kravställningar och specifikationer, vilket i förlängningen även kan minska

antalet tolkningsfrågor. Förarbetet är också viktigt för att en så stor del som möjligt av arbetena i en entreprenad ska konkurrensutsättas och inte hanteras som ÄTA-arbeten i efterhand, vilket kan bidra till lägre kostnader och förbättrad totalekonomi för respektive projekt. Noterbart är att ibland projekteras inte alla lösningar fram då det kan vara bättre att vissa detaljer löses med entreprenören som ÄTA-arbeten under entreprenadens gång.

Granskningen visar också att nämnderna har en uppföljning och rapportering av ÄTA-arbeten, men strukturen och systematiken kring rapportering av erfarenheter och kunskaper kan utvecklas. Nämnderna har flera olika metoder för att ta vara på erfarenheter från tidigare projekt, men strukturen för regelbunden analys och återföring av erfarenheter och kunskaper kring varför ÄTA-arbeten uppstår varierar. Att inte tillvarata väsentlig erfarenhet och kunskaper kan påverka effektivitet och ekonomi för kommande projekt.

## 1.1 Rekommendationer

Utifrån granskningens resultat lämnas följande rekommendationer till **tekniska nämnden**:

- Säkerställa att styrdokument eller dokumenterade rutiner tas fram kring process och hantering av ÄTA-arbeten.
- Säkerställa att tillräckliga förarbeten genomförs i samband med framtagande av upphandlingsdokument och projektering av entreprenader.
- Säkerställa att en tillräcklig struktur och systematik implementeras kring erfarenhets- och kunskapsåterföring av ÄTA-arbeten.

Utifrån granskningens resultat lämnas följande rekommendationer till **servicenämnden**:

- Säkerställa att styrdokument eller dokumenterade rutiner tas fram kring process och hantering av ÄTA-arbeten.
- Säkerställa att tillräckliga förarbeten genomförs i samband med framtagande av upphandlingsdokument och projektering av entreprenader.
- Säkerställa att en tillräcklig struktur och systematik implementeras kring erfarenhets- och kunskapsåterföring av ÄTA-arbeten.

## **2 Granskningens utgångspunkter**

### **2.1 Inledning**

Malmö stad genomför varje år bygg- och anläggningsentreprenader till väsentliga ekonomiska belopp. I samband med entreprenaderna kan ändringar, tillägg och avgående (ÄTA) arbeten tillkomma och initieras av såväl beställaren som leverantören. Då entreprenaderna rör sig om betydande värden är det av stor vikt att berörda nämnder har en styrning och uppföljning som säkerställer en tillräcklig intern kontroll kring tillkommande kostnader för ÄTA-arbeten.

Risk finns att nämndernas hantering och kontroll av ÄTA-arbeten i entreprenaderna inte är tillräcklig och att vissa ÄTA-arbeten hade kunnat förebyggas genom ett bättre förarbete med förstudier och riskanalyser.

Granskningen avser servicenämnden och tekniska nämnden då dessa nämnder ansvarar för stadens största bygg- och anläggningsentreprenader. En bristande intern kontroll kring dessa entreprenader kan leda till ökade kostnader och förtroendeskada för staden.

### **2.2 Syfte och revisionsfrågor**

Syftet med granskningen är att bedöma om tekniska nämnden och servicenämnden har en tillräcklig intern kontroll vad gäller ÄTA-arbeten inom bygg- och anläggningsentreprenader.

Syftet besvaras med följande revisionsfrågor:

- Har tekniska nämnden och servicenämnden säkerställt styrdokument eller dokumenterade rutiner avseende ÄTA-arbeten?
- Har tekniska nämnden och servicenämnden säkerställt kontroller av ÄTA-arbeten i entreprenader?
- Har tekniska nämnden och servicenämnden säkerställt uppföljning och rapportering av ÄTA-arbeten?

#### **2.2.1 Avgränsningar**

Granskningen har avgränsats till tekniska nämnden och servicenämnden avseende nämndernas ÄTA-arbeten inom bygg- och anläggningsentreprenader. Granskningen har tidsmässigt avgränsats till perioden januari till september 2025.



Stickprov har genomförts av entreprenader med ÄTA-arbeten som startats såväl granskningsåret som tidigare år.

## 2.3 Revisionskriterier

lakttagelser provas mot revisionskriterier, vilket utgör grund för bedömningen enligt syftet, liksom för rekommendationer.

- Kommunallagen (2017:725) 6 kap. 6 § Nämnderna ska var och en inom sitt område se till att den interna kontrollen är tillräcklig och att verksamheten bedrivs på ett i övrigt tillfredsställande sätt.
- Reglemente intern kontroll Malmö stad KF 20 december 2016 § 303 Nämnderna har det yttersta ansvaret för att den interna kontrollen är tillräcklig inom dess ansvarsområden och ska se till att det finns en organisering och ett systematiskt arbetssätt som säkerställer en god intern kontroll.
- Allmänna bestämmelser för byggnads-, anläggnings-, och installationsentreprenader (AB 04, kapitel 2).
- Principer för lokalförsörjning i Malmö stad<sup>1</sup>.

## 2.4 Metod

För att besvara granskningens syfte har dokumentstudier och intervjuer genomförts. Därutöver har skriftliga frågor ställts till tjänstepersoner på berörda förvaltningar för information, avstämning och förtydligande av olika frågeställningar.

Dokumentstudier har genomförts av styrdokument såsom rutiner och riktlinjer kring bygg- och anläggningsentreprenader.

Inom serviceförvaltningen har intervjuer genomförts med sektionschef projektledare, projektsekreterare och controller. Inom fastighets- och gatukontoret har intervjuer genomförts med enhetschef, ombud, projektledare, och controller. Totalt har 16 personer intervjuats i granskningen.

Utifrån sammanställningar av pågående och avslutade entreprenader har tre entreprenader som inkluderar ÄTA-arbeten valts ut inom respektive nämnd. För varje utvald entreprenad har därefter mellan tre och nio ÄTA-arbeten valts ut för stickprovskontroller.

---

<sup>1</sup> Antagna av kommunfullmäktige 2022-09-01

Granskningen har genomförts av sakkunniga revisorer på stadsrevisionen i Malmö stad och kvalitetsgranskats av revisionsdirektören. Granskningen har beretts av styrgrupp TSM inom revisorskollegiet. Sakkunniga revisorer har prövat sitt oberoende i enlighet med Skyrevs rekommendation och inte funnit något hinder mot att utföra granskningen.

Fastighets- och gatukontoret och serviceförvaltningen har faktakontrollerat rapporten.

## 3 Bakgrund

### 3.1 Malmö stads lokalförsörjningsprocess

Kommunfullmäktige har beslutat om ett antal styrdokument gällande lokalförsörjning<sup>2</sup>. I styrdokumenterna framgår att lokalnyttjare och lokalförsörjare tillsammans ska planera för lokalförändringar med utgångspunkt i verksamheternas behov, fastigheternas behov och stadens behov.

Lokalbeslutsprocessen beskriver det arbete som inleds med att lokalnyttjaren identifierat ett konkret behov av lokalförändring och avslutas med att ett beslut fattas om att ett visst anskaffningsprojekt ska genomföras. Vidare beskriver den de olika delarna i processen så som behovsanalys, de olika skedena (skanning, utredning och fördjupning), beslut om lokalanskaffning, avvikelshantering och utredningskostnader. Avvikelsehanteringen innebär att avvikelser med mer än 10 % av totala investeringsbeloppet ska anmälas till kommunstyrelsen. Vid avvikelser överstigande 20 % av totala investeringsbeloppet ska beslutsprocessen tas om med nya beslut i nämnd och kommunstyrelse och kommunfullmäktige.

Tekniska nämndens investeringsverksamhet styrs av Malmö stads ekonomiska riktlinjer och principer, så som de beskrivs i stadens budget, samt tekniska nämndens interna ekonomiska riktlinjer och den egna projekthandboken, se avsnitt 4.1.2.1.

I Malmö stads budget för 2025 framgår att före påbörjande av ett investeringsobjekt ska nämnd inhämta objektsgodkännande från kommunstyrelsen om totala utgiften för objektet överstiger 15 mnkr. Om totala utgiften för objektet överstiger 50 mnkr ska kommunfullmäktige lämna

---

<sup>2</sup> Principer för lokalförsörjning i Malmö stad, antagna av kommunfullmäktige 2022-09-01

objektsgodkännande. Med total utgift avses både investeringsutgift och driftkostnader såsom rivning och sanering<sup>3</sup>.

## 3.2 Allmänna villkor och föreskrifter i entreprenader

Inom byggbranschen finns allmänna bestämmelser (AB04 och ABT06) som gäller i entreprenadsammanhang. AB04 är allmänna bestämmelser som är framtagna för att reglera parternas förhållande vid en utförandeentreprenad. En utförandeentreprenad kännetecknas av att det är beställaren som har allt ansvar för projektering av arbetet. Entreprenören ansvarar endast för utförandet av instruktion. ABT06 är allmänna bestämmelser som är framtagna för att reglera parternas förhållande då det rör sig om en totalentreprenad. En totalentreprenad innebär att beställaren beskriver funktionskraven och att entreprenören projekterar hur funktionskraven ska uppnås.

I en entreprenad som regleras med Allmänna Bestämmelser kan Administrativa Föreskrifter (AF) upprättas för att tydliggöra och avtala om särskilda förutsättningar som gäller för den specifika entreprenaden. Föreskrifterna kopplas till gällande Allmänna Bestämmelser genom användning av referenser till koder och rubriker i AMA AF.

## 4 Resultat av granskningen

### 4.1 Styrdokument och rutiner

Har tekniska nämnden och servicenämnden säkerställt styrdokument eller dokumenterade rutiner avseende ÄTA-arbeten?

#### 4.1.1 Bedömning

Bedömningen är att **tekniska nämnden och servicenämnden** inte helt har säkerställt tillräckliga styrdokument eller dokumenterad rutin vid hantering av ÄTA-arbeten.

Granskningen visar att nämnderna inte har något styrdokument som specifikt hanterar ÄTA-arbeten eller någon samlad dokumenterad rutin för respektive nämnd hur dessa arbeten ska hanteras.

---

<sup>3</sup> Budget 2025, antagen av kommunfullmäktige 2024-11-20



Inom nämndernas förvaltningar finns dock rutiner för hantering av ÄTA-arbeten men dessa är endast till vissa delar dokumenterade i beslutade rutiner. Avsaknaden av beslutade heltäckande rutiner innebär en risk för att ÄTA-arbeten inte hanteras enhetligt och korrekt.

#### **4.1.2 lakttagelser som ligger till grund för bedömning**

Nämnden ansvarar för att den interna kontrollen är tillräcklig och att verksamheten bedrivs på ett i övrigt tillfredsställande sätt.<sup>4</sup> Nämnden har det yttersta ansvaret för att den interna kontrollen är tillräcklig inom dess ansvarsområden och ska se till att det finns en **organisering och ett systematiskt arbetssätt** som säkerställer en god intern kontroll,<sup>5</sup> detta innefattar även en tillräcklig dokumentation.

##### **4.1.2.1 Tekniska nämnden**

Genomförd granskning visar att tekniska nämnden inte har något särskilt styrdokument för hur ÄTA-arbeten ska hanteras eller regleras. Tekniska nämndens investeringsverksamhet styrs av Malmö stads ekonomiska riktlinjer och principer, så som de beskrivs i stadens budget, samt tekniska nämndens interna ekonomiska riktlinjer och den egna projekthandboken.

Projekthandboken innefattar inte direkt hur ÄTA-arbeten ska behandlas men gör gällande att om tillägg eller andra orsaker medför ökade kostnader utanför beslutad kostnadsram eller om andra avvikelser uppstår ska ombudet informera detta till projektledare, som ansvarar för att avvikelsen hanteras i rätt beslutsinstans. Av projekthandboken framgår vidare att ekonomiska avvikelser som överstiger nedanstående nivåer ska rapporteras till den politiska instans som beslutade om objektsgodkännandet genom ett utökat objektsgodkännande. För projekt under 15 mnkr ska avvikelser större än 15 procent rapporteras och för projekt över 15 mnkr ska avvikelser större än 10 procent rapporteras. Ekonomiska avvikelser som ska rapporteras vidare rör projekttotalen och inte specifika ÄTA-arbeten. För tekniska nämnden gäller även beloppsgränsen 3 mnkr för projektledare enligt förvaltningens attestinstruktion.

---

<sup>4</sup> 6 kap. 6 § kommunallag (2017:725)

<sup>5</sup> Reglemente för intern kontroll i Malmö stad, ant. av kf 20/12 2016

Granskningen visar vidare att fastighets- och gatukontoret inte har någon skriftlig eller nedtecknad rutin kring hantering av ÄTA-arbeten. Förvaltningen har framfört att de följer vad som framgår av standardavtal – AMA regelverket (Allmän material- och arbetsbeskrivning) som är en referensserie avsedd att fungera som grund vid framtagandet av tekniska beskrivningar.

I projektkalkyl görs ett schablonmässigt tillägg. Förvaltningen har redogjort för att anledningen till att det finns ett schablonmässigt tillägg för ÄTA-arbeten är att det skulle vara mycket kostsamt och tidskrävande att göra en helt perfekt kalkyl. Tilläggsbeloppet kan variera mellan 5-20 % av entreprenadbeloppet beroende på bland annat förutsättningarna för entreprenaden såsom stadsbebyggelse eller utanför stadskärnan. Projektkalkylen görs i ett tidigt skede vilket också försvårar att göra mer precisa uppskattningar då vissa förutsättningar inte är kända.

Fastighets- och gatukontoret har även redogjort för en rutin som innebär att de organiserar projekt med både ett ombud och en projektledare, vilket bland annat innebär dubbla kontroller för korrekt agerande genom att ombudet avgör om entreprenören har rätt till ersättning eller inte och att projektledaren ansvarar för ekonomin såsom attest av fakturor och budgetering. Förvaltningens organisation med upphandling och ombud på en avdelning och projektledare och projektägare på en annan avdelning är en del av förvaltningens interna kontroll och styrning samt systematiska arbetssätt i entreprenader.

Förvaltningens rutin vid ÄTA-arbeten som initierats av entreprenören är att denna kommer med en skriftlig anmälan till ombudet som gör en bedömning av det tillkommande arbetet. Om behov finns kan ombudet ha dialog med såväl byggledaren som projektledaren för diskussion av det tillkommande arbetet. Om ÄTA-arbetet bedöms som korrekt och riktigt godkänner ombudet arbetet och detta kan påbörjas om detta ryms inom budget för projektet. Det godkända arbetet ska dokumenteras i e-post eller byggmötesprotokoll.

#### 4.1.2.2 Servicenämnden

Servicenämnden har styrdokument och rutiner kopplat till bygg- och anläggningsentreprenader samlat på en gruppwebbplats. På webbplatsen finns en processhandbok som beskriver investeringsärenden. Processen är uppdelad i olika faser: planering, skanning, utredning, fördjupning, genomförande och förvaltning. För varje fas finns kopplade aktiviteter. På webbplatsen finns även ett mallbibliotek som är uppdelat över projektets olika faser.

Granskningen visar att det inte finns något styrdokument eller skriftlig rutin specifikt kring ÄTA-arbeten. Information om ÄTA-arbeten finns däremot i flera olika dokument exempelvis i de administrativa föreskrifterna, i uppgörelseprotokoll samt att det finns två olika blanketter för tilläggsarbeten. I beskrivning av byggprocessen hänvisas till en vägledning för ändringsbeställningar<sup>6</sup>. De intervjuade känner inte till vägledningen, men de menar att det skulle vara fördelaktigt om arbetssättet för ÄTA-arbete klargjordes i en sådan. Det framkommer vidare att information om hantering av ÄTA-arbeten framgår i branschens allmänna bestämmelser.

Stadsfastigheter har en checklista i Excel vad gäller byggprocessen. I checklistan beskrivs att analyser av olika slag ska göras under olika skeden i processen. Analyserna kan involvera arbetsmiljö, dagvattenhantering och buller. De intervjuade uppger att någon särskild riskanalys gällande ÄTA-arbete inte brukar göras. Däremot görs en riskbedömning av hur stort procentuellt påslag för ÄTA-arbete som ska göras på entreprenadbeloppet och ingå i objektsgodkännandet. Anledningen till att det finns ett schablonmässigt tillägg för ÄTA-arbete är att det skulle vara mycket kostsamt och tidskrävande att försöka göra en helt perfekt kalkyl. Tilläggsbeloppet kan variera mellan 5–20 % av entreprenadbeloppet beroende på objekt. De intervjuade uppger att det vanligtvis tillkommer ett större schablonmässigt tillägg vid ombyggnad jämfört med nyproduktion. Det framkommer även att riskerna för ÄTA-arbeten bedöms vara högre inom områden som mark och omgivning. Det finns ingen särskild dokumentation kring hur projektledaren beslutar om en viss tilläggsprocentsats. Beslutet föregås oftast av diskussion med kollegor och baseras på tidigare erfarenheter.

Förvaltningens rutin är att anmälan om ÄTA-arbete från entreprenören ska vara skriftlig. Om behov finns kan projektledaren ha dialog med byggledare

---

<sup>6</sup> Processbeskrivning, Byggprocessen, beslutad 2022-06-15 enhetschef för byggprojektenheten

eller specialist gällande det tillkommande arbetet. De intervjuade uppger att inget ÄTA-arbete ska påbörjas utan godkännande av projektledaren. Undantag gäller likställda ÄTA-arbeten som hanteras annorlunda. Likställda ÄTA-arbeten uppkommer vid avvikelser i de förutsättningar som gällde för entreprenaden och som entreprenören därför inte haft anledning att beakta. I intervju framkommer att det brukar uppstå någon sådan avvikelse i varje projekt. ÄTA-arbeten kan dokumenteras i mejl, byggmötesprotokoll eller ekonomimötesprotokoll. I de allmänna bestämmelserna kring bygg- och anläggningsentreprenader (AB 04) framgår att ÄTA-arbeten ska beställas skriftligen innan de påbörjas.

Servicenämnden har tagit fram ett styrdokument gällande ansvar och befogenheter för projektledare<sup>7</sup>. I dokumentet framgår att en förutsättning för att kunna driva byggprojekt inom stadsfastigheter är att projektledaren deltar vid en årlig genomgång av ansvar och befogenheter. Genomgången görs enligt de intervjuade på ett årligt APT (arbetsplatsträff). Servicenämnden har även ett styrdokument gällande beställningsrätt där det framgår att projektledaren har rätt att beställa ÄTA-arbete inom ramen för projektbeskrivningen samt att kostnaden inte får överstiga objektsgodkännandet<sup>8</sup>.

Enligt de intervjuade följer nämnden Malmö stads lokalbeslutsprocess vad gäller avvikelsehantering i projekt. I samband med rapportering av ekonomisk prognos, delårsrapport och årsrapport erhålls rapportmall från stadskontoret där pågående och avslutade projekt med beloppsmässig avvikelse större än 10 % ska kommenteras. Vid en ekonomisk avvikelse på över 20 % ska beslutsprocessen tas om med nya beslut i nämnd, kommunstyrelse och kommunfullmäktige.

## 4.2 Kontroller

Har tekniska nämnden och servicenämnden säkerställt kontroller av ÄTA-arbeten i entreprenader?

### 4.2.1 Bedömning

Bedömningen är att **tekniska nämnden och servicenämnden** inte helt har säkerställt tillräckliga kontroller av ÄTA-arbeten vad gäller förarbeten.

<sup>7</sup> Styrdokument Rollbeskrivning projektledare byggprojekt, beslutad 2022-01-18 av avdelningschef

<sup>8</sup> Styrdokument Beställningsrätt, beslutad 2022-01-18 av avdelningschef

Granskningen visar att nämnderna har en löpande kontroll av ÄTA-arbeten, men att vissa av dessa arbeten hade kunnat förebyggas genom ett bättre förarbete av upphandlingsdokument och projektering av entreprenader. Noterbart är dock att ibland projekteras inte alla lösningar fram då det kan vara bättre att vissa detaljer löses med entreprenören som ÄTA-arbeten under entreprenadens gång. Ett tillräckligt förarbete kan också bidra till tydligare kravställningar och specifikationer, vilket i förlängningen även kan minska antalet tolkningsfrågor. Förarbetet är också viktigt för att en så stor del som möjligt av arbetena i en entreprenad ska konkurrensutsättas och inte hanteras som ÄTA-arbeten i efterhand, vilket kan bidra till lägre kostnader och förbättrad totalekonomi för respektive projekt.

Granskningen visar vidare på en variation av hur ÄTA-arbeten beställs och godkänns inom tekniska nämnden samt att godkännande av ÄTA-arbeten inom servicenämnden inte alltid dokumenteras skriftligt i e-post och protokoll såsom nämndens rutin beskrivs i yttrande till stadsrevisionens fördjupade granskning "Förebyggande arbete mot korruption". I de allmänna bestämmelserna kring bygg- och anläggningsentreprenader (AB04) framgår att ÄTA-arbete ska beställas skriftligen innan det påbörjas. Att ÄTA-arbeten godkänns skriftligt kan vara viktigt för att fastställa vad som avtalats och för att undvika eventuella framtida tvister kring betalning.

Av granskningen framgår vidare att nämndernas riskanalyser och interna kontrollplaner för åren 2024 och 2025 inte identifierat några väsentliga risker kopplat till ÄTA-arbeten och inte heller inom ramen för det systematiska arbetet med intern kontroll genomfört åtgärder eller granskningar inom detta område.

#### 4.2.2 Iakttagelser som ligger till grund för bedömning

Nämnden ansvarar för att den interna kontrollen är tillräcklig och att verksamheten bedrivs på ett i övrigt tillfredsställande sätt.<sup>9</sup> Nämnden har det yttersta ansvaret för att den interna kontrollen är tillräcklig inom dess ansvarsområden och ska se till att det finns en **organisering och ett systematiskt arbetssätt** som säkerställer en god intern kontroll,<sup>10</sup> detta innefattar även tillräckliga kontroller.

---

<sup>9</sup> 6 kap. 6 § kommunallag (2017:725)

<sup>10</sup> Reglemente för intern kontroll i Malmö stad, ant. av kf 20/12 2016

#### **4.2.2.1 Tekniska nämnden**

Genomförd granskning visar att tekniska nämnden i riskanalyser för åren 2024 respektive 2025 inte identifierat några väsentliga risker kopplat till ÄTA-arbeten och inte heller inom ramen för sina arbeten med intern kontroll för åren 2024 respektive 2025 genomfört åtgärder eller granskningar inom detta område.

Granskningen visar vidare att projektledaren ansvarar för den ekonomiska uppföljningen av entreprenaden och att ombudet ska hålla projektledaren informerad om det ekonomiska utfallet i denna. Vid tillkommande ÄTA-arbeten är rutinen att entreprenören underrättar ombudet (om inte egen tilläggsbeställning) för att få ÄTA-arbetet godkänt. Bedömning av det tillkommande arbetet görs av ombudet med hjälp av byggledare och så länge totalkostnad ryms inom entreprenadbudget kan ombudet godkänna ÄTA-arbetet. För att bevaka att beloppsgränser inte överskrids för hela entreprenaden har projektledaren hjälp av controller. Vid ankomst av faktura är det ombudet som granskar och attesterar fakturan och sedan projektledaren som konterar per komplement och beslutsattesterar.

Granskningen visar också att inom förvaltningen arbetar cirka 50 projektledare inom investeringsverksamheten och cirka 10 ombud och av intervju framgår att denna obalans försvårar stöttning i sakfrågor inom projektgruppen.

Utifrån sammanställning av pågående och avslutade entreprenader inom tekniska nämnden överstigande 1 miljon kronor har tre entreprenader som inkluderar ÄTA-arbeten valts ut. Samtliga tre utvalda entreprenader är utförandeentreprenader. För varje utvald entreprenad har mellan fyra och nio ÄTA-arbeten granskats enligt tabell, se bilaga 1.

##### **4.2.2.1.1 Entreprenad A**

Entreprenad A är pågående och gäller markarbeten samt anläggning av gata. ÄTA-listan innehåller 65 ÄTA-arbeten varav 9 arbeten har valts ut för stickprovskontroll. De i kontrollen beloppsmässigt största ÄTA-arbetena har bland annat uppstått på grund av miss i projektering, att rader saknas i mängdförteckning eller att kod saknas i upphandlingsdokument.

ÄTA-arbeten är godkända i mejl och finns i vissa fall även med i bygg- eller ekonomimötesprotokoll. För de ÄTA-arbeten som är godkända finns underlag i form av ÄTA-lista.



#### **4.2.2.1.2 Entreprenad B**

Entreprenad B är avslutad och gäller markarbeten samt anläggning av gata. ÄTA-listan innehåller 32 ÄTA-arbeten varav 5 arbeten har valts ut för stickprovskontroll. De i kontrollen beloppsmässigt största ÄTA-arbetena har bland annat uppstått på grund av miss i projektering såsom att undergrunden visade sig vara gammal rivningsfyllning och att dåliga massor inte gick att använda i entreprenaden med följden urgrävning samt två tilläggsarbeten.

ÄTA-arbeten är skriftligen beställda genom ÄTA-lista som uppdateras efterhand som entreprenaden fortskrider och som refereras till vid varje byggmöte. ÄTA-arbeten är godkända då ombudet granskningsattesterar respektive faktura och underlag utgörs även av ÄTA-lista.

#### **4.2.2.1.3 Entreprenad C**

Entreprenad C är avslutad och gäller markarbeten samt anläggning av gata. ÄTA-listan innehåller 19 ÄTA-arbeten varav 4 arbeten har valts ut för stickprovskontroll. De i kontrollen beloppsmässigt största ÄTA-arbetena har bland annat uppstått på grund av fel i handlingar då det saknas koder i upphandlingsdokument för kablar i kabelskyddsrör och jordschakt för el och telekabel samt en tilläggsbeställning.

ÄTA-arbeten är godkända i mejl och finns i vissa fall även med i bygg- eller ekonomimötesprotokoll. För de ÄTA-arbeten som är godkända finns underlag i form av ÄTA-lista.

#### **4.2.2.2 Servicenämnden**

Ett ÄTA-arbete kan initieras både av entreprenören och förvaltningen. De intervjuade uppger att om ÄTA-arbetet initieras av entreprenören måste entreprenören visa att ÄTA-arbetet gäller något som inte redan ingår i avtalet samt presentera ett kostnadsförslag. Vidare framkommer att tvist är ovanligt men att det är vanligt förekommande att dialog behövs mellan beställare och entreprenör för att säkerställa att båda parter har samma tolkning kring om och vad som är tilläggsarbete och/eller vilken ersättning som är skälig för arbetet. Felskrivningar eller ett enstaka ord i förfrågningsunderlaget kan ibland göra att något blir tvetydligt.

Grundregeln är att inget ÄTA-arbete ska påbörjas utan godkännande av projektledaren. Under 2024 genomförde stadsrevisionen en fördjupad granskning av "Förebyggande arbete mot korruption" vilken inkluderade servicenämnden<sup>11</sup>. Granskningen innehöll bland annat stickprov av underlag

---

<sup>11</sup> Godkänd av Revisorskollegiet 241129

till ÄTA-kostnader. I servicenämndens yttrande till granskningen framgår att ÄTA-arbeten kan aviseras och godkännas mellan ombuden via mejl men de ska därefter godkännas eller avvisas under nästkommande planerade möte. Alla möten ska protokollföras och sparas i den gemensamma projektportalen. Det framgår vidare av yttrandet att detta tillvägagångssätt ska vara enligt standard och i enlighet med standardavtalen Allmänna bestämmelser för byggnads-, anläggnings- och installationsentreprenader (AB) och Allmänna bestämmelser för totalentreprenader avseende byggnads-, anläggnings- och installationsarbeten (ABT)<sup>12</sup>. I de allmänna bestämmelserna kring bygg- och anläggningsentreprenader (AB 04) framgår att ÄTA-arbeten ska beställas skriftligen innan de påbörjas.

De intervjuade uppger att det ska finnas underlag för ÄTA-arbete i form av fakturor och kostnadsspecifikationer. Vidare framkommer att alla erhållna fakturor gällande entreprenaden ska konteras av projektassistent, granskningsattesteras av projektledare samt beslutsattesteras av sektionschef.

Genomförd granskning visar att servicenämnden i riskanalyser för åren 2024 respektive 2025 inte identifierat några väsentliga risker kopplat till ÄTA-arbeten och inte heller inom ramen för sina arbeten med intern kontroll för åren 2024 respektive 2025 genomfört åtgärder eller granskningar inom detta område<sup>13</sup>. Däremot har nämnden identifierat risk kopplat till erfarenhetsåterföring, se vidare avsnitt 4.3.2.2.1.

Utifrån sammanställning av pågående och avslutade entreprenader inom servicenämnden överstigande en miljon kronor har tre entreprenader som inkluderar ÄTA-arbeten valts ut. Samtliga tre utvalda entreprenader är utförandeentreprenader och hyresgästfinansierade. För varje utvald entreprenad har mellan tre och sju ÄTA-arbeten granskats enligt tabell, se bilaga 2.

#### **4.2.2.2.1 Entreprenad A**

Entreprenad A är pågående och gäller byggandet av en konstgräsplan. ÄTA-listan innehåller vid tidpunkten för granskningen elva ÄTA-arbeten och aviserade ÄTA-arbeten uppgår till cirka 1,7 miljoner kronor varav 1,3 miljoner kronor är godkända av projektledaren. De beloppsmässigt tre största posterna har valts ut för stickprovskontroll. ÄTA 1 har uppstått på grund av

---

<sup>12</sup> Servicenämndens yttrande 2025-02-26, SN-2024-2124

<sup>13</sup> Internkontrollplan 2025 antagen servicenämnden 2025-02-05, internkontrollplan 2024, antagen servicenämnden 2024-01-30

en felaktig kod i upphandlingsdokumentet och är bara delvis godkänt. ÄTA 3 är inte godkänt av projektledaren eftersom det diskuteras om merkostnaden beror på beställaren eller entreprenören.

ÄTA-arbeten är godkända i mejl alternativt signerad ÄTA-specifikation och finns även med i byggmötesprotokoll. För de ÄTA-arbeten som är godkända av projektledaren finns underlag.

#### **4.2.2.2.2 Entreprenad B**

Entreprenad B är avslutad och gäller ombyggnad av skola. Entreprenören gick i konkurs en kort tid efter att projektet färdigställts. ÄTA-listan är omfattande och består av fler än 400 ÄTA-arbeten. Samtliga ÄTA-arbeten är inte godkända eller betalda. Aviserade ÄTA-arbeten uppgår till cirka 16 miljoner kronor varav 14 miljoner kronor är godkända av projektledaren. Fem beloppsmässigt större ÄTA-arbeten har valts ut för stickprovskontroll. ÄTA 1 beror på omfogning av fasad vilket av misstag inte fanns med i upphandlingen. ÄTA 4 beror på att det inte angivits artikelnummer i upphandlingsdokumentet. ÄTA 5 har inte godkänts av projektledaren då beställare och entreprenör inte var överens om ställda funktionskrav i upphandlingsdokumentet. Eftersom entreprenören därefter gick i konkurs blev frågan aldrig färdigutredd.

ÄTA-arbeten är godkända i mejl utom i ett fall där skriftligt godkännande saknas. Godkännande av ÄTA-arbeten är inte protokollfört. För de ÄTA-arbeten som är godkända av projektledaren finns underlag.

#### **4.2.2.2.3 Entreprenad C**

Entreprenad C är pågående och gäller ombyggnad av skola. ÄTA-listan är omfattande och består vid tidpunkten för granskningen av cirka 200 ÄTA-arbeten. Aviserade ÄTA-arbeten uppgår till cirka sju miljoner varav tre miljoner är godkända av projektledaren. Dessutom finns flera aviserade ÄTA-arbeten som ännu inte är prissatta. Sex beloppsmässigt större ÄTA-arbeten samt ett mindre arbete har valts ut för stickprovskontroll. Vad gäller ÄTA 5 och ÄTA 7 är beställare och entreprenör inte överens om arbetet utgör ett ÄTA-arbete utifrån olika tolkningar av förfrågningsunderlaget. I båda fallen är en advokatfirma inkopplad. Flera ÄTA-arbeten har sin grund i att under utredningsfasen av projektet beviljades ingen tillgång till skolan för att göra en ny inmätning eller för förstörande arbete (exempelvis borring).

Flera ÄTA-arbeten är inte skriftligt godkända och dialog fortgår relaterat till flera ÄTA-arbeten. Godkännande av ÄTA-arbeten är inte protokollfört. För de ÄTA-arbeten som är godkända av projektledaren finns underlag.

## 4.3 Uppföljning och rapportering

Har tekniska nämnden och servicenämnden säkerställt uppföljning och rapportering av ÄTA-arbeten?

### 4.3.1 Bedömning

Bedömningen är att **tekniska nämnden** och **servicenämnden** säkerställt en tillräcklig uppföljning och rapportering av ÄTA-arbeten. Strukturen och systematiken kring rapportering av erfarenheter och kunskaper kan dock utvecklas.

Tekniska nämnden erhåller rapportering gällande projekt tre gånger om året och servicenämnden erhåller rapportering månadsvis. Rapporteringen görs på totalnivå för respektive projekt. Någon särskild redogörelse avseende ÄTA-arbeten lämnas inte men större avvikelser kommenteras vilket kan inkludera ÄTA-arbeten.

Granskningen visar vidare att nämnderna har flera olika metoder för att ta vara på erfarenheter från tidigare projekt. Strukturen för regelbunden analys och återföring av erfarenheter och kunskaper kring varför ÄTA-arbeten uppstår kan dock utvecklas. Att inte tillvarata väsentlig erfarenhet kan påverka effektivitet och ekonomi för kommande projekt.

### 4.3.2 Iakttagelser som ligger till grund för bedömning

Nämnden ansvarar för att den interna kontrollen är tillräcklig och att verksamheten bedrivs på ett i övrigt tillfredsställande sätt.<sup>14</sup> Nämnden har det yttersta ansvaret för att den interna kontrollen är tillräcklig inom dess ansvarsområden och ska se till att det finns en **organisering och ett systematiskt arbetssätt** som säkerställer en god intern kontroll,<sup>15</sup> detta innefattar även en tillräcklig uppföljning och rapportering.

<sup>14</sup> 6 kap. 6 § kommunallag (2017:725)

<sup>15</sup> Reglemente för intern kontroll i Malmö stad, ant. av kf 20/12 2016

#### **4.3.2.1 Tekniska nämnden**

##### **4.3.2.1.1 Uppföljning**

Genomförd granskning visar att fastighets- och gatukontorets ledningsgrupp har portföljmöten gällande projekt och entreprenader en gång i månaden. Kategoristyrgruppen är det enskilda projektets högst beslutande organ som bland annat har till uppgift att säkerhetsställa att projektets mål uppnås. När entreprenaden eller projektet är genomfört och projektet redo att avslutas tar projektledaren fram ett förslag till slutrapport som ska godkännas av kategoristyrgruppen. Slutrapporten beskriver projektet och dess resultat samt vilka lärdomar som kan tillvaratas till kommande projekt och beslutas av tekniska nämndens arbetsutskott.

Granskningen visar vidare att insatser för erfarenhetsutbyte ibland görs i form av workshops. Av intervju med projektledare framgår vidare att det vore bra att lära sig från andra projekt genom kollegialt lärande när ett projekt har avslutats för att ta vara på erfarenheter. Inom förvaltningen finns inte heller någon erfarenhetsbank kring tidigare genomförda projekt och entreprenader. Förvaltningen har dock en teknisk handbok som bland annat innefattar projekteringsanvisningar, typritningar och mall för mängdförteckning. Av intervju framgår vidare att mentorsgrupper hade varit bra och att det hade varit fördelaktigt om alla ingenjörer suttit tillsammans och inte utspritt som idag för bättre erfarenhetsutbyte. Projektledare pratar dock med varandra i korridoren och förvaltningen har i övrigt en hjälpsam kultur. Inom förvaltningen finns även nätverk för olika professioner som bland annat behandlar nyheter och kan ta upp erfarenhetsåterföring från projekt.

##### **4.3.2.1.2 Rapportering**

Genomförd granskning visar att ekonomiska avvikelser i portföljen som helhet samt objektsgodkända projekt rapporteras på ledningsgruppens portföljmöte och därefter till tekniska nämnden, kommunstyrelsen och kommunfullmäktige i samband med ekonomisk prognos, delårsrapport och årsanalys.

Granskningen visar vidare att projektledare och controller rapporterar ekonomi och prognos för respektive projekt i ekonomisystemet Ekot (Raindance) tre gånger per år med uppgift om totalbelopp per komplement (kod för uppföljning i Ekot) innefattande kostnader för bland annat projektering, byggprojektledning samt entreprenad.

### 4.3.2.2 Servicenämnden

#### 4.3.2.2.1 Uppföljning

För att dra nytta av erfarenheter från avslutade projekt används flera olika metoder. Ett exempel är stadsfastigheters projekteringsanvisningar som finns tillgängliga på Malmö stads hemsida. Projektledare har möjlighet att komplettera anvisningarna vid behov. I anvisningarna kan alla, inklusive entreprenörer, läsa vilka tekniska krav utöver myndighetskrav som ställs på arbeten som utförs på stadsfastigheters fastigheter. Anvisningarna uppdateras årsvis. Andra metoder som framkommer i intervju är samordningsgrupper för exempelvis konstgräs, enhetsmöte, APT (arbetsplatsträffar) och diskussion mellan projektledare. De intervjuade uppger att checklistor och processer som finns på förvaltningens gruppwebbplats ska fånga upp frågor och risker i rätt ordning och därmed medföra effektivare projekt. Förvaltningen har även tagit fram erfarenhetsåterföringsblanketter för att utvärdera hur väl byggnader och utemiljö motsvarar verksamhetens behov samt hur resultat och process kan förbättras. Blanketterna har tagits fram som en del av ett pågående utvecklingsarbete. I intervjuer framkommer dock att blanketterna inte alltid används, bland annat på grund av att det är svårt att sammanfatta flera års arbete i en blankett.

Granskningen visar att nämnden i riskanalys för 2024 och 2025 uppmärksammat risken för att efterkalkyler inte görs vilket kan leda till att väsentlig erfarenhet förloras. De åtgärder som nämnden vidtagit inkluderar framtagande av en slutrapportsmall samt arbete med måltal som projektledarna ska ha som riktlinje. Det framkommer i intervjuer att upprättande av slutrapport ses som frivilligt och att de inte alltid upprättas. Det uppges även att det kan vara svårt att läsa sig till ett svar i en rapport och oftast behövs ett resonemang för komma till rätt slutsats. Efterkalkyler ska dock göras på alla projekt över 50 mnkr.

I beskrivning av byggprocessen uppges att stadsfastigheters projektledare har ombudsrollen i projektet och ansvarar för kostnad, tid och kvalitet ur ett beställarperspektiv<sup>16</sup>. Kontraktsenligt ombud är dock budgetansvarig enligt delegationsordningen, vilket är sektionschef. Vidare framkommer i intervju att vad gäller projekt som är större än 15 miljoner kronor, träffas projektledare, projektsekreterare, sektionschef och controller fyra gånger per år och ser över projektens budget, prognos samt driftskostnader. För

---

<sup>16</sup> Processbeskrivning, Byggprocessen, beslutad 2022-06-15 enhetschef för byggprojektenheten



samtliga projekt, även de som är mindre än 15 miljoner kronor, görs varje månad en genomgång mellan projektledare och projektsekreterare. Budget och prognoser upprättas i ekonomisystemet Ekot (Raindance). Tidigare arbetade förvaltningen med ett tillägg för marknadsosäkerhet i projekt. Detta används inte längre då projektledaren, sedan införandet av nya principer för lokalförsörjning kan godkänna kostnader upp till en avvikelse om 20 %. Avvikelser om mer än 10 % ska dock kommenteras, se tidigare beskrivning i avsnitt 4.1.2.2.

#### **4.3.2.2.2 Rapportering**

Förvaltningen följer pågående projekt genom olika rapporter. De intervjuade uppger att nämnden arbetar med projekt totalt uppgående till cirka 1,5 miljarder kronor varav ungefär 1 miljard kronor är hyresgästfinansierade projekt. Resterande projekt är egna investeringar och komponentbyte. Granskningen visar att förvaltningen månadsvis sammanställer och kommenterar pågående investeringsärenden. I samband med ekonomisk prognos, delårsrapport och årsrapportering redovisas pågående samt avslutade investeringsprojekt. I rapporterna specificeras projekt överstigande 15 miljoner kronor. Rapporteringen görs på totalnivå per projekt och visar därmed inte ÄTA-arbeten specifikt. I kommentar ska det dock framgå orsak till avvikelser, vilket kan inkludera ÄTA-arbeten. Rapporter tas även fram för februari och oktober där resultat, driftskostnader och investeringar redovisas på en mer övergripande nivå. Nämnden erhåller samtliga rapporter.

## 5 Bilagor

### Bilaga 1 – Stickprovskontroller ÄTA-arbeten tekniska nämnden

Entreprenad - A 72 857 000 kr (pågående)	Vem har initierat ÄTA-arbetet?	Begärda ÄTA- arbeten	Godkända ÄTA- arbeten	Orsak till ÄTA-arbetet och beställarens kommentar	Finns skriftligt god- kännande av ÄTA-arbetet?	Finns underlag till ÄTA-arbetet?
ÄTA 1 - Blomlökar	Entreprenören		210 400 kr	Är en tilläggsbeställning av blomlökar, dessa var med i handlingen men ej som en mängd och därmed ej prissatt. <b>Miss i projekteringen.</b>	Ja Startmötesprotokoll	Ja
ÄTA 2 - Kod BJB 3 saknas	Entreprenören	1 443 025 kr		Entreprenören hävdar att kod för utsättning saknas. Beställaren hävdar att detta arbetet ingår. Denna ligger som tvist och kommer <b>antagligen behandlas i tingsrätten</b> av Malmö stads jurister.	Ja Protokoll	Ja
ÄTA 3 - Kantsten ökning 30 %	Entreprenören		1 541 888 kr	Det är mer kantsten att sätta i projektet än vad som finns med i handlingen. Detta har uppkommit då projektet har delats upp i mindre bitar, slagits ihop och delats upp igen för att till sist bli ihop slaget. I och med detta har mängder ökat och minskat i samma omfattning och någon gång på vägen har man missat detta. <b>Miss i projekteringen.</b>	Ja Protokoll	Ja
ÄTA 4 - Div betäckningar etapp VIS	Entreprenören		598 156 kr	Utbyte av betäckningar ej upptaget i mängdförteckningen. Borde kontrollerats vid projekteringen då nästan alla är dåliga, skadade. <b>Tidsbrist och miss i projektering.</b>	Ja E-post	Ja
ÄTA 5 - Tillägg för MKM massor	Entreprenören	1 830 000 kr		Entreprenören hävdar att massor klassade som MKM ska ha en rad i mängdförteckningen med Ton-tillägg (ett extra påslag för deponikostnad). Beställaren hävdar att massor klassade som MKM inte ska ha detta då MKM-massor kan användas till andra projekt tex fyllning för parkeringar eller vägar och behöver således inte deponeras. Denna ligger som tvist och kommer <b>antagligen behandlas i tingsrätten</b> av Malmö stads jurister.	Ja Protokoll	Nej
ÄTA 6 - Restfyll fall B och CBB3	Entreprenören		2 117 214 kr	Avsaknad kod i mängdförteckningen. <b>Miss i projekteringen.</b>	Ja Protokoll	Ja
ÄTA 7 - Div arbeten etapp VIS	Entreprenören		927 480 kr	Detta är mer en Övrigt ÄTA för att kunna hantera mindre ÄTA arbeten tex rivning av fundament som hittas i marken, klippning av nån häck, flytt av dagvattenbrunn osv. <b>Ingen riktig miss i handlingen utan mer oförutsedda arbeten.</b>	Ja E-post/Protokoll	Ja
ÄTA 8 - Extra korta hattar FGK	Entreprenören		1 519 747 kr	Tillkommande anslutningar mellan Malmö Stads ledningar och VA SYDs ledningar. <b>Samordningsmiss</b> mellan FGK och VA SYD i projekteringen.	Ja E-post/Protokoll	Ja
ÄTA 9 - Nytt A-pris PABb 22 (mellanskillnad)	Entreprenören		942 480 kr	Felaktig tjocklek på asfalt angiven i handlingen. <b>Miss i projekteringen.</b>	Ja Protokoll	Ja
		3 273 025 kr	7 857 365 kr			

Entreprenad - B 14 809 455 kr (avslutad)	Vem har initierat ÄTA-arbetet?	Begärda ÄTA- arbeten	Godkända ÄTA- arbeten	Orsak till ÄTA-arbetet och beställarens kommentar	Finns skriftligt god- kännande av ÄTA-arbetet?	Finns underlag till ÄTA-arbetet?
ÄTA 1 - Rivning asfalt, transport till upplag	Beställaren		516 865 kr	PAH (farligt avfall enl. miljöbalken) upptäcktes under asfalterivning. <b>Miss i projekteringen.</b>	Ja ÄTA-lista	Ja
ÄTA 2 - Avsaknad av överbyggnads/rivningskoder H och D2	Beställaren		229 618 kr	Undergrunden visade sig vara gammal rivningsfyllning (tegel osv). Följden blev urgrävning. <b>Miss i projekteringen.</b>	Ja ÄTA-lista	Ja
ÄTA 3 - Masshantering till tipp Fall B (samlings äta)	Beställaren		314 664 kr	Dåliga massor som inte går att använda i entreprenaden. <b>Miss i projekteringen.</b>	Ja ÄTA-lista	Ja
ÄTA 4 - GC MKB	Beställaren	201 226 kr	700 000 kr	När beställaren upprättade förfrågningsunderlaget (FFU) visste de inte när deras egen entreprenad kunde starta. Beställaren visste inte heller med säkerhet när MKB hade avetablerat och var klara med sina markarbeten. Därför tog beställaren inte med GC-vägen framför MKB i FFU men <b>hade som plan att det skulle kunna bli ett tilläggsarbete till den upphandlade entreprenören om det fungerade tidsmässigt.</b> Återstår att överenskomma 201 226 kr.	Ja ÄTA-lista	Ja
ÄTA 5 - GC väg	Beställaren	950 232 kr		Detta arbete (ca 75 m) tänkte beställaren skulle ingå i en senare entreprenad. Men under tiden som VBAs entreprenad fortgick såg beställaren fördelarna med att färdigställa även denna del av GC-vägen. Därför <b>beställdes detta tilläggsarbete av VBA som också hade möjlighet att genomföra det.</b> Återstår att överenskomma 950 232 kr.	Ja ÄTA-lista	Ja

1 151 458 kr 1 761 147 kr

Entreprenad - C 24 486 000 kr (avslutad)	Vem har initierat ÄTA-arbetet?	Begärda ÄTA- arbeten	Godkända ÄTA- arbeten	Orsak till ÄTA-arbetet och beställarens kommentar	Finns skriftligt god- kännande av ÄTA-arbetet?	Finns underlag till ÄTA-arbetet?
ÄTA 1 - Reglerbara å-priser, Mini MF	Beställaren		378 369 kr	<b>Ändringar</b> i kontraktshandlingar.	Ja E-post	Nej ÖK åpriser
ÄTA 2 - Fräsning gata 699 m <sup>2</sup>	Beställaren		154 130 kr	<b>Tilläggsbeställning</b> av fräsning och ny toppbeläggning utanför arbetsområdet.	Ja E-post	Nej ÖK åpriser
ÄTA 3 - Saknad MF kod SCB.72 Kablar i kabelskyddsror	Entreprenören		167 183 kr	Kod SCB.72 kablar i kabelskyddsror saknas – ska finnas enligt handling. Överenskommet att entreprenör ska utföra arbetet. <b>Fel i handling.</b>	Ja E-post	Nej ÖK åpriser
ÄTA 4 - Kod CBB.32 Jordschakt för el och telekabel saknas	Entreprenören		162 155 kr	Kod CBB.32 jordschakt för el och telekabel saknas – ska vara utfört enligt handling. Överenskommet att entreprenör ska utföra arbetet. <b>Fel i handling.</b>	Ja E-post	Nej ÖK åpriser

861 837 kr

## Bilaga 2 – Stickprovskontroller ÄTA-arbeten servicenämnden

Entreprenad A 9 679 000 kr (pågående)	Vem har initierat ÄTA-arbetet?	Begärda ÄTA- arbeten	Godkända ÄTA- arbeten	Orsak till ÄTA-arbetet och beställarens kommentar	Finns skriftligt god- kännande av ÄTA-arbetet?	Finns underlag till ÄTA-arbetet?
ÄTA 1 - 0-90	Entreprenören	186 755 kr	863 438 kr	<b>Fel kod</b> (fel i markbeskrivning) i upphandlingsdokument. Projektledaren har godkänt 863 tkr. Entreprenören har begärt ytterligare 187 tkr.	Ja E-post och byggmötesprotokoll	Ja
ÄTA 2 - Belysningsfundament	Beställaren		110 808 kr	<b>Belysningsfundament ska flyttas</b> för att inte blanda omgivningen.	Ja Signerad ÄTA spec. samt dialog byggmötesprotokoll	Ja
ÄTA 3 - Avlämnande fall A massor	Entreprenören	331 452 kr		Massor som inte kan återanvändas, <b>diskussion förs om merkostnaden</b> beror på utförare eller beställare.	Nej	Nej
		518 207 kr	974 246 kr			

Entreprenad B 69 178 000 kr (avslutad)	Vem har initierat ÄTA-arbetet?	Begärda ÄTA- arbeten	Godkända ÄTA- arbeten	Orsak till ÄTA-arbetet och beställarens kommentar	Finns skriftligt god- kännande av ÄTA-arbetet?	Finns underlag till ÄTA-arbetet?
ÄTA 1 - Fasad	Beställaren		1 998 900 kr	Omfogning fasad, <b>missades i upphandlingen.</b>	Ja E-post	Ja
ÄTA 2 - Relining	Beställaren		1 080 000 kr	<b>Relining</b> av 100 år gamla avloppsledningar i extremt dåligt skick. Fakturerades till annat projektnummer.	Ja E-post	ET flyttat projektet
ÄTA 3 - Flytpackling	Beställaren		321 645 kr	Flytpackling efter rivna golvmattor. När en gammal golvmatta rivs upp kan ibland delar av golvet följa med alternativt så är <b>underlaget för dåligt enligt dagens standard.</b>	Nej	Ja
ÄTA 4 - 3 OPUS nr 166 PM2	Beställaren		107 354 kr	<b>Inget angivet artikelnummer</b> i upphandlingsdokumentet och då kan entreprenören välja det billigaste alternativet. ÄTA-arbetet avser prisskillnaden mellan leverantörens billigaste snurra och den som verksamheten önskade.	Ja E-post	Ja
ÄTA 5 - Stålparter	Entreprenören	329 400 kr		<b>Inte överens om tolkning</b> av funktionskrav stålparter i upphandlingsdokument.	Nej	Nej
		329 400 kr	3 507 899 kr			

Entreprenad C 32 500 000 kr (pågående)	Vem har initierat ÄTA-arbetet?	Begärda ÄTA- arbeten	Godkända ÄTA- arbeten	Orsak till ÄTA-arbetet och beställarens kommentar	Finns skriftligt god- kännande av ÄTA-arbetet?	Finns underlag till ÄTA-arbetet?
ÄTA 1 - Inredning	Entreprenören		240 692 kr	Inredning som <b>ej framgår</b> av förfrågningsunderlag.	Nej	Ja
ÄTA 2 - Asbest	Entreprenören		879 523 kr	<b>Sanering och provtagning</b> asbest. När arbetet påbörjades hittades asbest (trots att det hade gjorts vissa prover innan för att undersöka). I utredningsfasen av projektet gavs inte tillgång till skolan för att göra förstörande arbeten (borra till exempel för att se underlag).	Nej	Ja
ÄTA 3 - Saknade mått och felaktigheter	Entreprenören		30 650 kr	Utredningstid gällande <b>saknade mått</b> och felaktigheter i rumsbeskrivningen.	Nej	Ja
ÄTA 4 - PM4-K	Entreprenören		282 953 kr	<b>Avloppsledning och golv.</b>	Ja E-post	Ja
ÄTA 5 - Lagning hål	Entreprenören	365 862 kr		Lagning av hål i väggar efter verksamheten. <b>Beställare och entreprenör är oense</b> om detta ingår i förfrågningsunderlaget. Advokat är inkopplad.	Nej	Ja
ÄTA 6 - Tak hus B-ojämnt underlag	Entreprenören		138 000 kr	<b>Ojämnt underlag</b> gällande tak på hus B vilket medför att tänkt PIR tak inte kan läggas utan åtgärder.	Ja Enligt uppgift, ej erhållit underlag	Ja
ÄTA 7 - PM9-VE	Entreprenören	833 963 kr		Tillkommande kostnad för PM9-VE, prisskillnad olackerade och vitlackerade kanaler. Allt synligt ska vara i vitt enligt beställare. I förfrågningsunderlaget <b>framgår inte vilka kanaler som är synliga</b> menar entreprenören. Advokat är inkopplad.	Nej	Ja

1 199 825 kr    1 571 818 kr

## Stadsrevisionens uppdrag

Den kommunala revisionen är fullmäktiges kontrollinstrument för att granska den verksamhet som bedrivs i nämnder och bolagsstyrelser. Stadsrevisionen i Malmö granskar nämnders och styrelserns ansvarstagande för att genomföra verksamheten enligt fullmäktiges uppdrag. Stadsrevisionen omfattar både de förtroendevalda revisorerna i revisorskollegiet och de sakkunniga revisorerna på revisionskontoret.

Utifrån resultatet i granskningen lämnas ofta rekommendationer till de granskade nämnderna och bolagen. Rekommendationer lämnas när revisorerna ser brister i verksamheten och syftar till att förbättra verksamheten. Stadsrevisionen följer upp om nämnden eller bolaget har genomfört åtgärder för att följa revisorernas rekommendationer.

Fördjupade granskningar rapporteras i sin helhet i enskilda rapporter som publiceras på [Stadsrevisionens hemsida](#). För varje nämnd och bolag skrivs dessutom en årsrapport som sammanfattar det gångna årets granskning och ger de förtroendevalda revisorerna underlag för sin ansvarsprövning utifrån kommunallagen.

## Granskningsansvariga

Revisorskollegiets styrgrupp TSM: Christer Ekelund, Jan Danielsson, Ann Karin Gillberg, Inger Leite och Berit Sjövall.

## Bedömningsskala

Den övergripande sammanvägda bedömningen görs enligt följande bedömningsskala:

- Ändamålsenlig/Tillräcklig/Tillfredställande:  
Bedömningskriterierna är i allt väsentligt uppfyllda. Det kan förekomma mindre avvikelser/brister som behöver åtgärdas.
- Inte helt ändamålsenlig/tillräcklig/tillfredställande:  
Bedömningskriterierna bedöms inte vara helt uppfyllda. Det finns avvikelser/brister som behöver åtgärdas.
- Inte ändamålsenlig/tillräcklig/tillfredställande:  
Bedömningskriterierna bedöms inte vara uppfyllda. Det finns väsentliga avvikelser/brister som behöver åtgärdas.